



RELATÓRIO DE GESTÃO

• 2024 •

UNIVERSIDADE FEDERAL DO CEARÁ
CAMPUS JARDINS DE ANITA
ITAPAJÉ



**UNIVERSIDADE
FEDERAL DO CEARÁ**
CAMPUS DE ITAPAJÉ

REITOR

Prof. Custódio Luís Silva de Almeida

VICE-REITORA

Prof.^a Diana Cristina Silva de Azevedo

DIRETOR

Prof. João Henrique Gonçalves Medeiros Corrêa

CURSO DE ANÁLISE E DESENVOLVIMENTO DE SISTEMAS

Prof. Ítalo Linhares de Araújo (Coordenador)

Prof. Juan Sebastian Toquica Arenas (Vice-Coordenador)

CURSO DE CIÊNCIA DE DADOS

Prof. Hítalo Joseferson Batista Nascimento (Coordenador)

CURSO DE SEGURANÇA DA INFORMAÇÃO

Prof. Germano Fenner (Coordenador)

Prof. Aminadabe Barbosa de Sousa (Vice-Coordenador)

COORDENAÇÃO DE EXTENSÃO

Prof. Israel Eduardo de Barros Filho

COORDENAÇÃO DE PESQUISA

Prof. Anderson Gonçalves Uchôa

SECRETARIA EXECUTIVA

Igor Bruno de Sousa Nascimento

Angélica Gomes Barreto

PREFEITURA DO CAMPUS

Marcos Bruno Monteiro de Alencar

BIBLIOTECA

Vanessa dos Santos Lima

SECRETARIA ACADÊMICA

Bruna Thainá Castro Amazonas

Cleandro Rodrigues Teixeira

NÚCLEO DE TECNOLOGIA DA INFORMAÇÃO

Guilherme dos Santos Cunha

NÚCLEO DE ASSISTÊNCIA ESTUDANTIL

SERVIÇO SOCIAL

Ionara Barbosa Soares

RESTAURANTE UNIVERSITÁRIO

Ramon Jordão Gomes Barroso

ITAPAJÉ-CE, 2024

METODOLOGIA

A metodologia utilizada para a elaboração deste relatório seguiu as orientações estabelecidas no Ofício Circular n.º 28/2024, de 04 de dezembro de 2024, da Diretoria do Campus. Cada subunidade do campus foi responsável pela produção de seu próprio relatório, destacando as atividades e progressos realizados ao longo do ano. Posteriormente, a Direção do Campus e a Secretaria Executiva consolidaram as informações recebidas, reunindo-as neste documento, que objetiva oferecer uma visão integrada da gestão e das conquistas do Campus Jardins de Anita.

O Relatório está dividido em quatro seções: Ensino, Pesquisa, Extensão e Gestão.

REDAÇÃO

Anderson Gonçalves Uchôa

Bruna Thainá Castro Amazonas

Cleandro Rodrigues Teixeira

Guilherme dos Santos Cunha

Hítalo Joseferson Batista Nascimento

Igor Bruno de Sousa Nascimento

Ionara Barbosa Soares

Israel Eduardo de Barros Filho

Ítalo Linhares de Araújo

Marcos Bruno Monteiro de Alencar

Ramon Jordão Gomes Barroso

Vanessa dos Santos Lima

CONSOLIDAÇÃO

Igor Bruno de Sousa Nascimento

João Henrique Gonçalves Medeiros Corrêa

INTRODUÇÃO

O presente Relatório tem como objetivo apresentar as ações e os resultados alcançados pelo Campus Jardins de Anita da Universidade Federal do Ceará (UFC) em Itapajé. O campus oferece, atualmente, três cursos de graduação tecnológica: Análise e Desenvolvimento de Sistemas, Ciência de Dados e Segurança da Informação. Cada um desses cursos possui uma duração de três anos, com uma proposta de formar profissionais altamente capacitados nas áreas da tecnologia da informação, atendendo às demandas regionais e contribuindo para o desenvolvimento local.

Todos os cursos ofertados pelo Campus da UFC em Itapajé obtiveram **nota máxima** no processo de reconhecimento e avaliação dos cursos. Em 2023, os cursos de Ciência de Dados e Segurança da Informação alcançaram a nota máxima, destacando-se pela qualidade acadêmica e pela conformidade com os padrões exigidos pelos órgãos competentes. No ano de 2024, foi a vez do curso de Análise e Desenvolvimento de Sistemas também ser reconhecido com a nota máxima no processo de avaliação. Esses resultados refletem o compromisso da unidade acadêmica com a excelência no ensino e na formação de profissionais preparados para atuar no mercado de trabalho.



SUMÁRIO

1 ENSINO	9
1.1 Primeira Colação de Grau do Campus de Itapajé	9
1.2 Nota Máxima no MEC	9
1.3 Eventos	10
1.3.1 III INOVATECH: Fórum de Inovação, Tecnologia e Empreendedorismo ...	10
1.3.2 IV Semana de Acolhimento e Integração Acadêmica	11
1.3.3 III Workshop de Ciência, Inovação e Tecnologia (WCIT)	11
1.3.3.1 Projeto de Extensão Hackatudo e II Comutech	11
1.3.4 Encontros Universitários 2024	12
1.3.5 Feira das Profissões	12
1.4 Coordenações, Colegiados, NDE's e Projetos Integradores	13
1.4.1 Projetos Integradores	14
1.4.2 Atualizações	15
1.5 Capacitação Docente	15
1.6 Internacionalização	15
1.7 Projeto AluMonitor (PAIP)	16
2 PESQUISA	19
2.1 Resumo Geral	19
2.2 Distribuição por Tipos de Financiamento	19
2.3 Modalidades dos Projetos de Pesquisa	20
2.4 Participação Discente	20
2.5 Projetos de Pesquisa em Destaque	21
2.5.1 Saci - Sistema de Auxílio ao Comportamento Infantil	21
2.5.2 Aplicações das Funções Lambert-Tsallis em Redes Neurais	21
2.5.3 CEREIA - Centro de Referência em Inteligência Artificial	21
3 EXTENSÃO	22
3.1 Projetos de Extensão	22
3.1.2 Participação Estudantil	23
3.2 Projetos de Extensão em Destaque	24
3.2.1 Projeto de Extensão: Mulheres de Anita (2ª edição)	24

3.3 Empresa Júnior (EJ PrimeTech)	25
3.4 Estágios	25
3.5 Outras Ações Relevantes em 2024	26
3.5.1 Transbordamento do Partec	26
4 GESTÃO	27
4.1 Assistência Estudantil	27
4.1.1 Realização da II Jornada de Iniciação Acadêmica (II JOIA)	28
4.1.2 Realização da I Jornada Ingressante (I JOIA Ingressante)	28
4.2 Restaurante Universitário	28
4.3 Biblioteca	31
4.3.1 Espaço Físico	32
4.3.2 Acervo	32
4.3.3 Acervo Retrospectivo (não automatizado)	32
4.3.4 Aquisição de Material Bibliográfico Impresso	33
4.3.5 Repositório Institucional (RI)	33
4.3.6 Empréstimo Domiciliar de Material Bibliográfico	33
4.3.7 Número de Usuários que Realizaram Empréstimos	33
4.3.8 Ações Alinhadas ao PDI 2023-2027	34
4.3.9 BCI: Campanha Setembro Amarelo	35
4.4 Eventos	35
4.4.1 Cerimônia de Assinatura de Ordens de Serviço: Cineteatro e Pavimentação	35
4.4.2 Audiência Pública: Parque Tecnológico - Vale da Inovação	36
4.4.3 Aniversário do Campus Jardins de Anita	36
4.4.4 Outros Eventos	37
4.4.5 Caravana UFC 70 anos em Itapajé	38
4.5 Infraestrutura (Prefeitura do Campus)	40
4.6 Núcleo de Tecnologia da Informação (NTI)	40
4.6.1 Projetos Desenvolvidos	40
4.6.2 Painéis Estratégicos Internos (BIA)	40
4.6.3 Inovando UFC (PROINTER)	43
4.6.4 Reformulação dos Laboratórios Didáticos	45

4.6.5 Criação do Laboratório didático 4	45
4.6.6 Implantação do GLPI	46
4.6.7 Mapeamento de processos do Núcleo de TI	46
4.7 Comissão de Comunicação do Campus e Redes Sociais	46
4.8 Secretaria Acadêmica	49
4.8.1 Atendimento Online	49
4.8.2 Elaboração de Editais	49
4.8.3 Assessoria no Processo de Reconhecimento dos Cursos	49
4.8.4 Inclusão de TCCs no Repositório Institucional da UFC	49
4.9 Conselho do Campus	50
4.9.1 Membros do Conselho do Campus	50
4.10 Criação da Medalha Quintino Cunha	50
4.11 Sistema Eletrônico de Informações - SEI (CITAPAJE)	51
4.11.1 Processos Gerados	51
4.11.2 Documentos Gerados	51

1 ENSINO

1.1 Primeira Colação de Grau do Campus de Itapajé

A primeira cerimônia de Colação de Grau do Campus de Itapajé foi realizada no dia **28 de novembro de 2024**, marcando um momento histórico para a unidade acadêmica. A solenidade celebrou a conclusão de curso de **21 estudantes**, distribuídos entre os cursos de Análise e Desenvolvimento de Sistemas, Ciência de Dados e Segurança da Informação. O evento foi um marco importante para os formandos e para o campus, inaugurado em 27 de agosto de 2021.



1.2 Nota Máxima no MEC

O Curso de Análise e Desenvolvimento de Sistemas, do Campus de Itapajé, alcançou outra importante conquista ao receber a **nota máxima (5)** na avaliação do Ministério da Educação (MEC). O curso foi o terceiro do campus a obter o conceito

máximo após os cursos de Ciência de Dados e Segurança da Informação, que já haviam recebido nota 5 nas suas respectivas avaliações em 2023.

Essa conquista é um reflexo do trabalho contínuo e da dedicação de docentes, servidores técnico-administrativos e estudantes, que têm contribuído para a construção de um ambiente acadêmico de qualidade.

O fato de o curso de Análise e Desenvolvimento de Sistemas ter alcançado nota máxima já em sua primeira avaliação, pouco mais de três anos após a inauguração do campus, é uma demonstração clara do crescimento e da consolidação da unidade acadêmica.



1.3 Eventos

1.3.1 III INOVATECH: Fórum de Inovação, Tecnologia e Empreendedorismo

Para dar início ao primeiro semestre letivo de 2024, o Campus de Itapajé realizou a **3ª edição** do Inovatech, nos dias 26 e 27 de fevereiro de 2024. O evento, **gratuito e aberto ao público**, que tem como objetivo principal estimular o **empreendedorismo** e a **inovação tecnológica**, reuniu estudantes da UFC e moradores da região em uma série de atividades projetadas para incentivar a troca de conhecimentos e experiências sobre o universo das tecnologias, o empreendedorismo e a inovação.

Com a presença de parte da Administração Superior da UFC, o evento foi marcado por palestras que abordaram o empoderamento da participação feminina nas ciências e tecnologias, além de temas como engenharia de dados, inteligência artificial e outros assuntos relacionados à tecnologia da informação.

1.3.2 IV Semana de Acolhimento e Integração Acadêmica

A Semana de Acolhimento e Integração Acadêmica é um evento realizado anualmente destinado a recepcionar os **novos estudantes**, oferecendo uma **introdução ao ambiente universitário**. Idealizada em 2021, a iniciativa tem o objetivo de **apresentar a UFC** e seus serviços aos recém-chegados, integrando o estudante à vida acadêmica.

Durante o evento, são realizadas apresentações das coordenações de curso, de pesquisa, de extensão e das demais subunidades de interesse dos alunos, além de discussões sobre temas como bolsas, auxílios, serviços da biblioteca, laboratórios de informática, sistemas da Universidade e outros assuntos relevantes para a comunidade estudantil.

Em 2024, o evento foi realizado no período entre 28 de fevereiro a 1º de março.

1.3.3 III Workshop de Ciência, Inovação e Tecnologia (WCIT)

De 9 a 13 de setembro de 2024, foi realizada a **terceira edição** do Workshop de Ciência, Inovação e Tecnologia (WCIT). Participaram do workshop estudantes do Campus de Itapajé, bem como alunos de ensino médio da cidade, como resultado de uma articulação entre a UFC e a rede de ensino local.

1.3.3.1 Projeto de Extensão Hackatudo e II Comutech

Durante o WCIT, foi realizado o II Comutech, vinculado ao projeto de extensão *Hackatudo*. Regulamentado por edital específico, o objetivo do Comutech é a busca por **soluções criativas** e **inovadoras** para desafios que afetam diretamente a comunidade de Itapajé.

Inspirado pela necessidade de promover mudanças positivas, o projeto de extensão *Hackatudo* tem a proposta de evento de *hackathon*, que visa reunir mentes curiosas e engajadas para resolver problemas específicos enfrentados por instituições, ONG's e entidades locais de Itapajé-CE.

Em 2024, o foco do *Hackatudo* foi direcionado para a criação e para o desenvolvimento de soluções que ajudem o trabalho e funcionamento da **UPAI (União**

Protetora dos Animais de Itapajé). Essas soluções têm como objetivo central utilizar a tecnologia e a criatividade para criar soluções impactantes que beneficiem a instituição.

1.3.4 Encontros Universitários 2024

Os Encontros Universitários são eventos acadêmicos, artísticos e culturais que ocorrem todos os anos para promover a integração e a troca de experiências entre a comunidade universitária e apresentar a produção da UFC para a sociedade.

Em Itapajé, os EU ocorreram, presencialmente, entre os dias 6 e 8 de novembro de 2024.



1.3.5 Feira das Profissões

A Feira das Profissões consiste na realização de um evento que proporciona aos estudantes dos cursos de graduação a oportunidade de apresentar e compartilhar detalhes sobre os cursos oferecidos na instituição.

Em 2024, estudantes dos cursos de Análise e Desenvolvimento de Sistemas, Ciência de Dados e Segurança da Informação do Campus de Itapajé marcaram presença no evento para apresentar detalhes sobre os cursos ofertados na unidade acadêmica.



Estudantes do curso de Segurança da Informação na feira das profissões.

1.4 Coordenações, Colegiados, NDE's e Projetos Integradores

No ano de 2024, foram planejadas ações para evitar a retenção de discentes nos cursos, como a **oferta de disciplinas no contraturno** ao período regular de disciplinas ofertadas para os alunos. Para o curso de Análise e Desenvolvimento de Sistemas (ADS), foi planejada a **oferta de quatro disciplinas**: Laboratório de Programação e Introdução à Computação, do primeiro semestre do curso, Projeto Integrador II e Desenvolvimento de Aplicativos Móveis, do quinto semestre.

Além disso, a coordenação do curso de ADS realizou o **fórum Coordenação-Discentes**, com frequência mensal, cujo objetivo é aproximar a relação da coordenação com os discentes, tratando de assuntos que sejam de interesse deles, como bolsas e auxílios, atividades complementares, horas de extensão etc.

Já o Núcleo Docente Estruturante do curso de ADS preparou o relatório de adequação da bibliografia, visando atualizá-la para possuir materiais mais novos e em conformidade com a biblioteca física e virtual.

A coordenação do curso de Ciência de Dados (CD) discutiu o plano de ação visando a **melhoria do curso** e ações para evitar a retenção, reprovação e evasão dos discentes.

Para o curso de Ciência de Dados, no ano de 2024, foram ofertadas disciplinas em **período especial**, correspondentes às seguintes disciplinas: Aprendizado de Máquina e Reconhecimento de Padrões, Mineração de Dados e Projeto Integrador II, do quinto semestre do curso. Essa ação foi pensada como estratégia para evitar a retenção, reprovação e evasão dos discentes.

Durante o semestre 2024.1, nas disciplinas Projeto Integrador II e Projeto Integrador III, do curso de Ciência de Dados, tivemos a oportunidade de fazer **parceria** com a empresa Verzani & Sandrini, do estado de São Paulo, o que proporcionou aos alunos o desenvolvimento de **soluções práticas** referentes a problemas reais na área de Ciência de Dados, sob a supervisão de um Cientista de Dados Sênior, levando a **contratação** de duas alunas das equipes junto à empresa.

Outra conquista do curso foi a aprovação de um dos alunos concluintes da primeira turma do Curso de Ciência de Dados no Programa de Pós-Graduação em Engenharia de Teleinformática (PPGETI) da Universidade Federal do Ceará.

No curso de Segurança da Informação, o colegiado aprovou que o discente será dispensado da elaboração da monografia do TCC caso tenha um artigo científico aceito para publicação ou já publicado. Nesse caso, o aluno não está dispensado da defesa do TCC, sendo o artigo o instrumento de apreciação da Banca examinadora do trabalho. A possibilidade de artigos como TCC também fortalece o objetivo estratégico “Destacar-se, nacional e internacionalmente, pelo desenvolvimento da ciência, tecnologia, inovação e empreendedorismo”.

1.4.1 Projetos Integradores

- As disciplinas de Projeto Integrador I e Projeto Integrador II do curso de Análise e Desenvolvimento de Sistemas têm um caráter de extensão, resultando em soluções que atendam à sociedade, como a elaboração de um sistema de votação para a Câmara Municipal de Itapajé e de um aplicativo móvel para auxiliar os funcionários do Serviço Autônomo de Água e Esgoto (SAAE) de Itapajé a calcularem os materiais necessários para o tratamento de água da cidade. Nas disciplinas de Projeto Integrador do curso de Análise e Desenvolvimento de Sistemas, nas quais são desenvolvidos sistemas com **foco na comunidade de Itapajé**, os discentes são orientados quanto à relevância da propriedade intelectual, do registro de software e da produção tecnológica. Além disso, são incentivados a registrar os sistemas finalizados;
- As disciplinas de Projeto Integrador I, II e III, obrigatórias para o curso de Ciência de Dados, têm um caráter extensionista, propondo soluções práticas resultando em um relatório analítico ou na produção de um artigo científico na área de Ciência de Dados, com o foco na resolução de problemas oriundos da sociedade de uma forma geral; e

- As disciplinas de Projeto Integrador I e II, obrigatórias para o curso de Segurança da Informação, têm um caráter extensionista, propondo serviços, ferramentas e melhorias dos processos, com o foco na resolução de problemas oriundos da sociedade.

1.4.2 Atualizações

Em 2024, foram realizadas algumas ações visando a melhoria dos cursos de graduação:

- Atualização dos membros do Núcleo Docente Estruturante (NDE) dos cursos de Segurança da Informação e de Ciência de Dados, adicionando outros perfis, valorizando a interdisciplinaridade e visões plurais para os cursos; e
- Atualização dos docentes representantes e dos docentes suplentes para as Unidades Curriculares (UC) das disciplinas dos cursos de Análise e Desenvolvimento de Sistemas, Ciência de Dados e Segurança da Informação, dado que as Unidades Curriculares são pensadas e discutidas por um grupo concentrado de professores da área, mantendo atualizadas as disciplinas e oferecendo subsídios para o Núcleo Docente Estruturante dos cursos.

1.5 Capacitação Docente

Em 2024, foram realizados cursos, em parceria com a Escola Integrada de Desenvolvimento e Inovação Acadêmica (EIDEIA), direcionados aos docentes em estágio probatório. Os cursos foram realizados nos temas de "Inteligência Artificial (IA) na Sala de Aula: Potencializando o Ensino Superior" e "Design Educacional Para Uma Práxis Docente Política, Emancipatória e Inclusiva".

1.6 Internacionalização

A aprovação do afastamento da Prof.^a Dr.^a Elisângela da Silva Rodrigues, pelo Conselho do Campus de Itapajé, reflete o compromisso da Unidade Acadêmica com a **política de internacionalização** e com a inserção de docentes em projetos de **relevância global**.

A professora foi convidada para atuar como pós-doutoranda no projeto "*The impact of social drivers, conditional cash transfers and their mechanisms on mental health of the young*", desenvolvido pelo **Centro de Integração de Dados e Conhecimentos para Saúde (CIDACS/Fiocruz)** e a **Universidade de Harvard**. O projeto visa investigar os mecanismos que conectam transferência de renda com melhores desfechos em saúde.

A pesquisadora convidada atuará em sua área de especialidade, contribuindo para os objetivos do projeto. A participação da docente é um exemplo da busca pela

excelência acadêmica e científica, além de fortalecer a cooperação entre instituições de renome mundial.

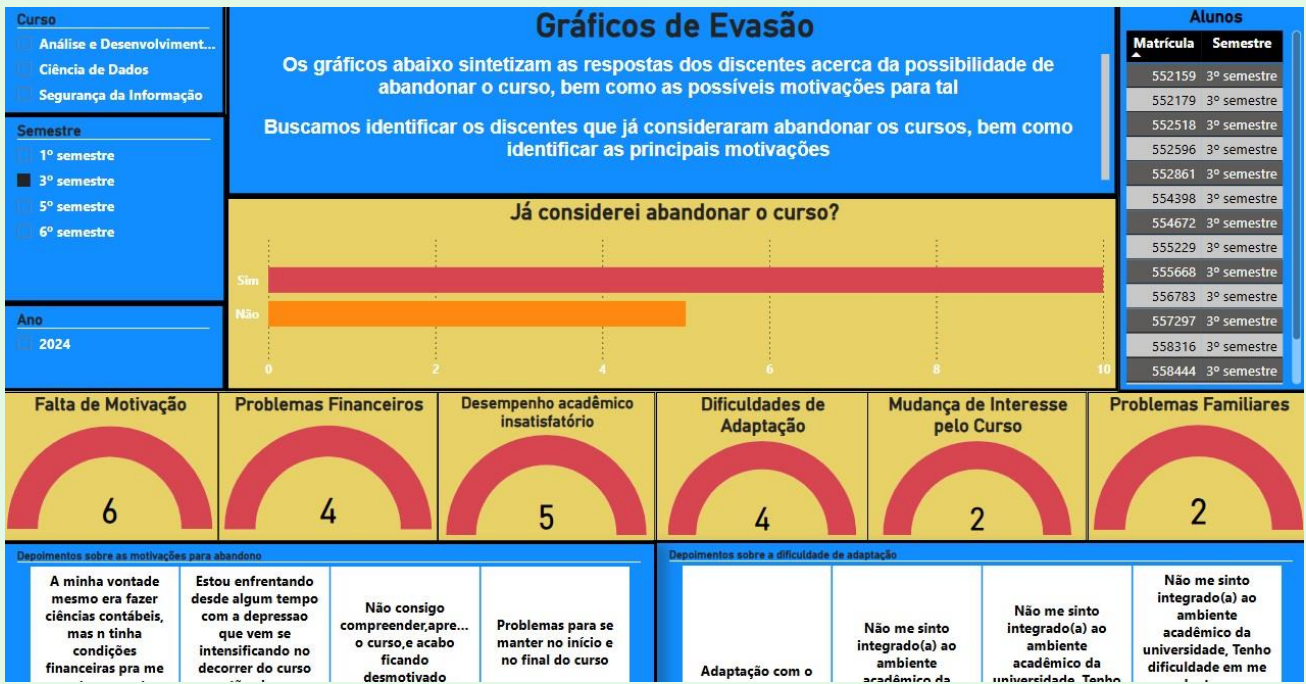
1.7 Projeto AluMonitor (PAIP)

Continuando o projeto iniciado em 2023, o Núcleo de TI coordenou, junto com a Coordenação do Curso de Análise e Desenvolvimento de Sistemas, o projeto AluMonitor. O projeto contou com a concessão de **uma bolsa remunerada** do Programa de Acolhimento e Incentivo à Permanência, vinculado à Pró-Reitoria de Graduação (PROGRAD), e busca desenvolver uma aplicação que gere indicadores a partir do **monitoramento estudantil** e facilite ativamente nas atividades de **gestão acadêmica** dos usuários. Como resultado, espera-se melhorar o acompanhamento do fluxo acadêmico dos discentes, focando em prevenir retenção e evasão.

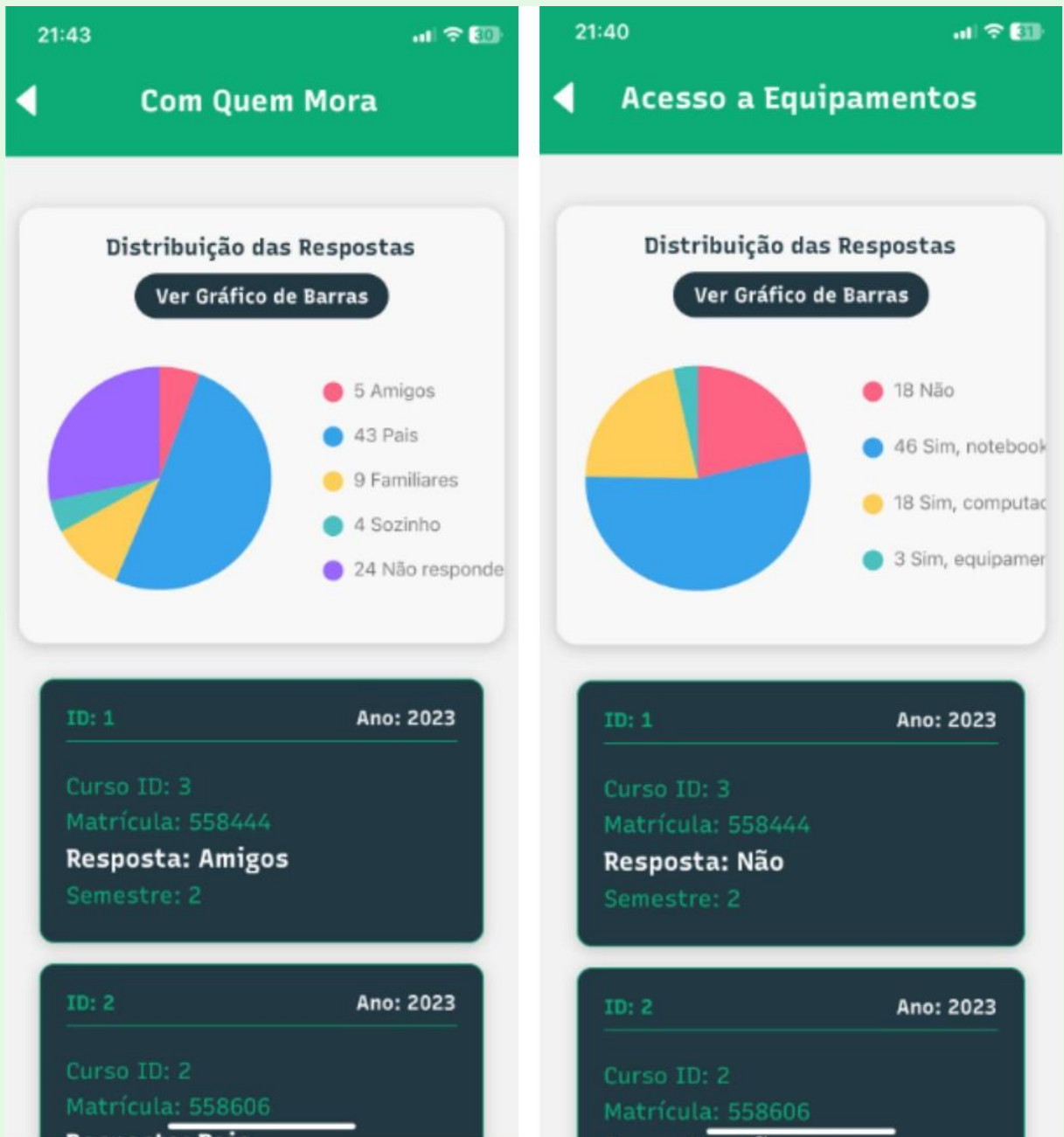
Atualmente, o projeto conta com um **dashboard** com informações socioeconômicas coletadas por meio de formulário aplicado com os discentes dos três cursos do Campus. Também conta com um **aplicativo**, combinando informações acadêmicas retiradas do SIGAA, com as informações socioeconômicas já citadas.



Tela inicial do dashboard.



Dashboard com as respostas sobre intenção de evasão.



Telas do aplicativo.

2 PESQUISA

O presente relatório tem como objetivo apresentar um panorama das atividades de pesquisa realizadas no Campus da UFC em Itapajé. Os dados foram coletados por meio de um levantamento interno e refletem o comprometimento da comunidade acadêmica com o desenvolvimento científico e a formação de recursos humanos qualificados.

2.1 Resumo Geral

- Total de Projetos de Pesquisa Catalogados: 17
- Pesquisadores Responsáveis Únicos: 9
- Projetos em Andamento: 16 (94% do total)

Os números indicam um elevado nível de envolvimento dos docentes em iniciativas de pesquisa, com a maioria dos projetos em plena execução.

2.2 Distribuição por Tipos de Financiamento

Tipo de Financiamento	Quantidade de Projetos
Financiamento via UFC	6
Fundação de Pesquisa (e.g., FUNCAP)	4
CNPq	3
Embrapii	1
FAPESP/MCTI e Hapvida Notredame Intermédica S/A	1
Sem financiamento	1
CAPES	1
Total	17

Fonte: Coordenação de Pesquisa do Campus de Itapajé.

2.3 Modalidades dos Projetos de Pesquisa

As modalidades de pesquisa são amplas e contemplam diferentes programas, com destaque para o PIBIC (Programa Institucional de Bolsas de Iniciação Científica), que concentra mais da metade dos projetos, conforme a seguir:

Modalidade do Projeto	Quantidade de Projetos
PIBIC	9
Embrapii	1
MCTIC/FAPESP	1
Projeto de abrangência Estadual	1
Projeto Nacional	1
Edital de pesquisa FAPESP/MCTI	1
PIBITI	1
CAPES/COFECUB	1
PIBI	1

Fonte: Coordenação de Pesquisa do Campus de Itapajé.

2.4 Participação Discente

No âmbito da pesquisa, em 2024, seis discentes do curso de Ciência de Dados tiveram trabalhos aceitos no **25º Simpósio Brasileiro de Probabilidade e Estatística** e no **XLIII Congresso Nacional de Matemática Aplicada e Computacional**.

A inclusão de estudantes em projetos de pesquisa demonstra o compromisso com a formação acadêmica. Durante o período analisado, foram oferecidas bolsas tanto remuneradas quanto voluntárias.

- Total de Bolsas Remuneradas Concedidas: 16
- Total de Voluntários: 11

Esse esforço reflete uma integração entre pesquisa e ensino, promovendo o engajamento de discentes em atividades científicas.

2.5 Projetos de Pesquisa em Destaque

2.5.1 Saci - Sistema de Auxílio ao Comportamento Infantil

- Responsável: Prof. Alyson Bezerra
- Descrição: Utilização de visão computacional para descrever e categorizar comportamentos infantis em tempo real.
- Financiamento: Embrapii

2.5.2 Aplicações das Funções Lambert-Tsallis em Redes Neurais

- Responsável: Prof. José Leonardo Esteves da Silva
- Descrição: Investiga-se o uso de funções em redes neurais para otimização de aprendizado.
- Financiamento: CNPq

2.5.3 CEREIA - Centro de Referência em Inteligência Artificial

- Responsável: Prof. Júlio Anjos
- Descrição: Projeto de abrangência nacional voltado ao desenvolvimento de soluções práticas em inteligência artificial.
- Financiamento: FAPESP/MCTI e Hapvida.

3 EXTENSÃO

A presente seção deste relatório apresenta um panorama das atividades desenvolvidas pela Coordenadoria de Extensão ao longo do ano de 2024. As iniciativas realizadas reforçam o compromisso da universidade com a **geração de valor para a sociedade**, promovendo a integração entre o conhecimento acadêmico e as demandas da comunidade local.

A Coordenadoria de Extensão do Campus de Itapajé consolidou sua relevância em 2024 por meio de projetos que conectam a universidade à comunidade e promovem soluções inovadoras para desafios locais. A integração com a pesquisa fortalece ainda mais o impacto dessas iniciativas, e novos horizontes continuam a ser explorados para o próximo ano.

Por meio de projetos de extensão, programas de inovação e parcerias estratégicas, buscamos impactar positivamente o desenvolvimento social, econômico e cultural da região de Itapajé.

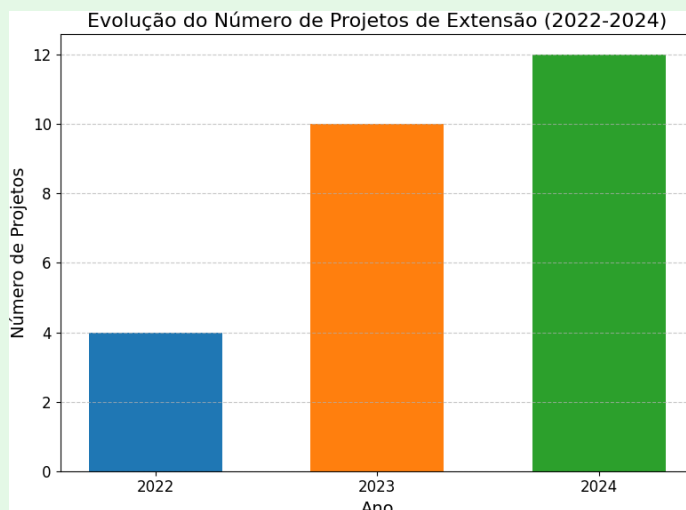
3.1 Projetos de Extensão

Em 2024, foram promovidos projetos que integraram a comunidade e a universidade por meio de iniciativas de inclusão digital, iniciação científica, atividades culturais e desporto.

Atualmente, o Campus de Itapajé conta com 12 projetos ativos.

3.1.1 Histórico de Projetos

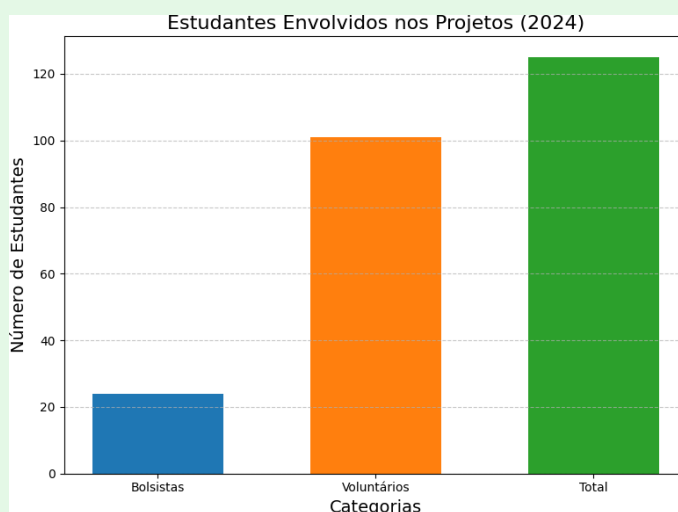
- Em 2022, foram executados 4 projetos de extensão.
- Em 2023, o número aumentou para 10 projetos.
- Em 2024, houve nova expansão para 12 projetos ativos.



Fonte: Coordenação de Extensão do Campus de Itapajé.

3.1.2 Participação Estudantil

Em 2024, a Extensão no Campus de Itapajé envolveu a participação de **24 alunos bolsistas, 101 alunos voluntários, totalizando 125 alunos envolvidos** nos diversos projetos da Unidade.



Fonte: Coordenação de Extensão do Campus de Itapajé.

3.2 Projetos de Extensão em Destaque

- Inclusão digital, por meio do projeto Mulheres de Anita, capacitando mulheres em situação de vulnerabilidade social;
- Iniciação científica, com o projeto Meninas Cientistas, oferecendo aulas preparatórias para o ENEM e formação em ciências exatas; e
- Promoção de práticas saudáveis, por meio do projeto de jiu-jitsu.



Projeto de Jiu-jítsu.

3.2.1 Projeto de Extensão: Mulheres de Anita (2ª edição)

Em 2024, o Núcleo de TI realizou uma nova edição do curso Mulheres de Anita, em parceria com a Prefeitura de Itapajé. O projeto busca fornecer **capacitação de conhecimento básico em informática** para mulheres da nossa comunidade em situação de vulnerabilidade social.

O projeto contou com **2 bolsistas de extensão**, além de **8 voluntários**. As alunas do curso tiveram aulas teóricas e atividades práticas com temas voltados à capacitação em informática. Dentro do escopo do curso, também foram realizadas palestras com o apoio da Secretaria de Assistência Social de Itapajé, com temas sociais, como a prevenção de violência de gênero, prevenção ao suicídio, e proteção de crianças e adolescentes. Além disso, também foram realizadas duas oficinas práticas, com as temáticas de **planejamento financeiro** e **elaboração de currículos**.

Ao final do curso, as alunas receberam os **certificados de conclusão** durante as atividades da **Caravana UFC 70 anos** no Campus de Itapajé.



3.3 Empresa Júnior (EJ PrimeTech)

A Empresa Júnior do Campus de Itapajé, de caráter interdisciplinar, atua em consultorias tecnológicas envolvendo software, hardware e análise de dados.

Em 2024, a EJ realizou 3 projetos, que estão em andamento, demonstrando o impacto crescente da EJ PrimeTech na comunidade local.

3.4 Estágios

Em 2024, o Campus de Itapajé reforçou a parceria com a EEEP Adriano Nobre. Ao todo, o campus recebeu **4 estudantes de nível técnico** para cumprirem carga horária de estágio obrigatório nas dependências da unidade acadêmica.

Foram **três estagiários** do curso Técnico em Informática e **uma estagiária** do curso Técnico em Administração, que foram alocados no Núcleo de TI e na Prefeitura do Campus, respectivamente.



3.5 Outras Ações Relevantes em 2024

A Coordenação de Extensão participou, em parceria com a Coordenação de Pesquisa, do Siará Tech Summit. Essa colaboração destacou a integração entre extensão e pesquisa, reforçando a importância de soluções tecnológicas inovadoras.

Além disso, houve participação no *Hackathon* Inovando UFC - Programa de Inovação Colaborativa, no período de abril a dezembro de 2024. A ideia nesse projeto é desenvolver uma melhoria na forma como a UFC se comunica com os mais variados públicos (internos e externos), tornando-a mais efetiva, inclusiva e eficiente em termos de custo, tempo e/ou experiência do usuário.

3.5.1 Transbordamento do Partec

Implantação do Partec da UFC no Campus de Itapajé como um ambiente de inovação e de empreendedorismo. Esse espaço tem como objetivo fomentar ideias inovadoras, promover startups e integrar a comunidade acadêmica com o setor produtivo.

4 GESTÃO

4.1 Assistência Estudantil

No âmbito da assistência estudantil, foi realizado o Processo Seletivo Unificado (PSU 2024.1) no período de janeiro a abril de 2024, em consonância com o Decreto n.º 7.234/2010, referente ao Programa Nacional de Assistência Estudantil (PNAES), à Resolução n.º 08/CEPE, de 26 de abril de 2013 - Anexos XI, XIII e XXI *ad referendum* (de 21 de junho de 2016), concedendo aos estudantes de graduação presencial em situação de vulnerabilidade social comprovada os seguintes benefícios:

BENEFÍCIO	OBJETIVO	DURAÇÃO	VAGAS
Auxílio Creche	Para estudantes que possuam filhos com idade entre 4 e 72 meses.	Até o final da graduação ou idade limite da criança.	02
Isenção Parcial do Restaurante Universitário	Para estudantes em situação de vulnerabilidade social.	Dois anos, podendo ser renovado.	13
Bolsa de Iniciação Acadêmica	Para estudantes em situação de vulnerabilidade social e com disponibilidade de 12 horas semanais para participar de projetos ligados à Universidade.	Abril a dezembro de 2024.	10

Fonte: Núcleo de Assistência Estudantil.

Também ocorreu a primeira Chamada Pública para o **Auxílio Ingressante**, criado em 2024 com o objetivo de disponibilizar apoio financeiro aos estudantes dos cursos de graduação presenciais, em situação de vulnerabilidade socioeconômica comprovada. Essa chamada é estinada aos estudantes que ingressaram **pela primeira vez** na UFC pelo Sistema de Seleção Unificada (SISU) 2024 na modalidade de cotas “escola pública e baixa renda” ou estudantes que ingressaram pela primeira vez na UFC pelo Sistema de Seleção Unificada (SISU) 2024, inscritos na modalidade de cotas “escola pública e baixa renda”, mas que ocuparam vagas na ampla concorrência ou em outra

modalidade de cota, no momento da chamada das listas de espera. Ao todo, **32 estudantes** foram contemplados com este benefício.

Além disso, foram mantidos os beneficiários do **Auxílio Moradia**, que, em 2024, somaram um total de **5 estudantes**, os quais recebem o auxílio até o final da graduação para auxiliar nas despesas oriundas da mudança do município de origem para Itapajé em virtude do curso na UFC.

Por fim, destacamos, ainda, os **9 estudantes** que receberam o **Auxílio Emergencial** em 2024, benefício destinado àqueles que não conseguiram ingressar em nenhum programa de bolsas ou outros auxílios, mas que se encontravam em situação de vulnerabilidade social.

4.1.1 Realização da II Jornada de Iniciação Acadêmica (II JOIA)

No dia 14 de agosto de 2024, o Núcleo de Assistência Estudantil do Campus de Itapajé realizou a II Jornada de Iniciação Acadêmica (II JOIA), evento voltado para os bolsistas do Programa **Bolsa de Iniciação Acadêmica 2024**. A jornada teve como principal objetivo orientar os estudantes quanto aos critérios de permanência na bolsa e esclarecer as normas relacionadas à sua execução. Durante o evento, também foi feita a entrega do **Manual do Bolsista**.

4.1.2 Realização da I Jornada Ingressante (I JOIA Ingressante)

No mesmo dia, foi realizada a I Jornada Ingressante (I JOIA Ingressante), voltada para os beneficiários do Auxílio Ingressante. O evento teve como objetivo orientar os estudantes sobre os critérios de permanência no auxílio e sobre o módulo de estudo obrigatório.

4.2 Restaurante Universitário

O Restaurante Universitário (RU) da Universidade Federal do Ceará (UFC), colabora grandemente no auxílio à permanência de estudantes nos cursos ofertados pela instituição, além de promover **alimentação de qualidade** para toda a comunidade acadêmica, isto é, discentes, docentes, servidores técnico-administrativos em educação, terceirizados e participantes de eventos científicos. O RU gera economia de tempo e recursos aos seus usuários.

Por conta de as atividades acadêmicas serem realizadas nos períodos matutino e vespertino, no Campus de Itapajé, as refeições do RU são ofertadas apenas para almoço.

O custo de acesso ao serviço é diferente para cada tipo de categoria, a tarifa paga pelo comensal é mostrado conforme a tabela a seguir:

Categoria	Preço (R\$)
Discente	R\$ 1,10
Técnico-Administrativo	R\$ 13,50
Terceirizado	R\$ 13,50
Docente	R\$ 13,50
Visitante	R\$ 13,50
Participante de evento (pagante)	R\$ 6,00

Fonte: Restaurante Universitário do Campus de Itapajé.

Os valores acima são para o caso em que os comensais realizam a recarga de créditos no cartão de acesso de forma eletrônica (Guia de Recolhimento da União (GRU), Pix ou Cartão de Crédito). Caso o acesso seja via ticket ou recarga adquirida de forma presencial, há alteração no valor pago pela categoria discente, essa passa a ter o custo de R\$ 3,00 por refeição. Existem ainda, além das categorias pagantes, os estudantes isentos, esses têm acesso gratuito às refeições do RU.

Em 2024 (01/01/2024 a 16/12/2024) o Restaurante Universitário do Campus de Itapajé forneceu um total de **13.247 (treze mil, duzentos e quarenta e sete) almoços**, dispostos nas categorias conforme mostrado abaixo nos dados extraídos do relatório SIPAC de refeições servidas.

CATEGORIA	QUANTIDADE DE COMENSAIS
DISCENTE	7.281
ISENTO	0
RESIDENTE	0
TÉCNICO-ADMINISTRATIVO	192
DOCENTE	89
TERCEIRIZADO	2
AUTORIZADO	925
VISITANTE	1
EVENTO (GRATUITO)	35
EVENTO (PAGANTE)	0
ISENTO TOTAL	3
ISENTO PARCIAL	2.691
AUXÍLIO MORADIA	486
PROINTER	0
ISENTO INGRESSANTE	1.542
AUXÍLIO CONCLUDENTE	0
ISENTO PÓS-GRADUAÇÃO	0
TOTAL	13.247

Fonte: Restaurante Universitário do Campus de Itapajé.

No que concerne a qualidade e aceitação dos alimentos servidos, é disponibilizado aos comensais um formulário eletrônico de avaliação qualitativa da opção de proteína servida (Vermelha, Branca ou Vegetariana), contendo também uma aba de sugestões. A opção proteica é avaliada em "BOM", "REGULAR" ou "RUIM".

No período de 01 de janeiro a 16 de dezembro de 2024, foi registrado um percentual de 53,02% de avaliações "BOM" e 30,20% como "REGULAR", totalizando um percentual de satisfação igual a 83,22% ("BOM" + "REGULAR"), evidenciando a qualidade da alimentação fornecida.

4.3 Biblioteca

A Biblioteca do Campus de Itapajé (BCI) desempenha serviços que sustentam as atividades de ensino, pesquisa e extensão, consolidando-se como um ponto de apoio ao aprendizado e à produção científica na instituição. A BCI abriga o acervo bibliográfico da **área de tecnologia**, especificamente destinado aos cursos de Análise e Desenvolvimento de Sistemas, Ciência de Dados e Segurança da Informação. Essa especialização do acervo visa atender de maneira precisa e abrangente às necessidades acadêmicas dos cursos, proporcionando recursos atualizados e especializados para enriquecer as práticas educacionais e de pesquisa.

O horário de operação da Biblioteca estende-se de segunda a quinta-feira, compreendendo os horários de 7h30 às 12h e das 13h às 17h30. Nas sextas-feiras, o funcionamento ocorre das 7h30 às 12h e das 13h às 16h30.



O setor conta com uma Bibliotecária que tem como principais atribuições a realização de empréstimos, devoluções, reservas e demais atividades de circulação; cadastro de usuários; atendimento e orientações aos usuários; treinamentos de normalização; catalogação de materiais, etiquetagem, carimbagem e guarda de material nas estantes; elaboração de relatórios e documentos de avaliação e reconhecimento de cursos pelo MEC; supervisão de bolsistas; e participação em reuniões de gestão administrativa e acadêmica.

A BCI conta, ainda, com o apoio de uma colaboradora de apoio administrativo, que atua na função de atendimento ao usuário.

4.3.1 Espaço Físico

O espaço é estruturado numa área de 70m² para atender às necessidades dos usuários, oferecendo um ambiente propício ao estudo e pesquisa. Composta por 16 lugares destinados ao **estudo individual**, a biblioteca proporciona aos usuários um local tranquilo e focado para a leitura. Além disso, a disponibilidade de **6 computadores** amplia as possibilidades de pesquisa e acesso a recursos on-line.

4.3.2 Acervo

Tipo de material	Automatizado (Pergamum)	
	Títulos	Exemplares/Fascículos
Livros	231	1045
Folhetos	1	1
Outros (relatórios, vídeos, CD ROMs, livros eletrônicos)	3	6
Total	235	1052

Fonte: Biblioteca do Campus de Itapajé.

4.3.3 Acervo Retrospectivo (não automatizado)

Tipo de material	Não Automatizado (Retrospectivo)	
	Títulos	Exemplares/Fascículos
Livros	145	148
Jogos (Biblioteca das coisas)	5	5
Total	150	153

Fonte: Biblioteca do Campus de Itapajé.

4.3.4 Aquisição de Material Bibliográfico Impresso

Nota Fiscal	Nota de Empenho	Valor	Processo SEI
0031310	2023NE002065	R\$ 32.072,80	23067.027303/2024-86
0032039	2023NE001782	R\$ 8.320,42	23067.049307/2024-15

4.3.5 Repositório Institucional (RI)

Foram inseridos cinco TCC's de graduação do curso de Segurança da Informação no Repositório Institucional, ampliando o acesso ao conhecimento gerado pelos alunos.

4.3.6 Empréstimo Domiciliar de Material Bibliográfico

Tipo de empréstimo	Empréstimo automatizado (EA)	Devolução (D)	Renovação (R)	Total Geral (EA + D + R)
Normal	231	201	204	636

Fonte: Biblioteca do Campus de Itapajé.

4.3.7 Número de Usuários que Realizaram Empréstimos

Categoria	Quantidade de Usuários
Aluno de Graduação	61
Funcionário (servidor)	4
Professor	1
Total	66

4.3.8 Ações Alinhadas ao PDI 2023-2027

Ação Estratégica	Resultados alcançados
<p>Ação estratégica 2: ampliar e aprimorar a oferta de recursos informacionais.</p>	<p>Aquisição, catalogação e disponibilização de 85 títulos e 417 exemplares de material bibliográfico para composição do acervo da BCI.</p>
<p>Ação estratégica 3: aperfeiçoar espaços de convivência, estudo e leitura nas bibliotecas com a aquisição de equipamentos acessíveis e ergonômicos.</p>	<p>Aquisição de 3 estantes face simples e 1 estante dupla face para armazenamento e condicionamento do acervo bibliográfico. Aquisição de impressora.</p>
<p>Ação estratégica 4: contribuir para o desenvolvimento técnico e pessoal dos servidores através de ações de acolhimento, integração, incentivo, qualificação e capacitação, em parceria com a Pró-Reitoria de Gestão de Pessoas.</p>	<p>Realização de cursos de capacitação pela equipe da Biblioteca.</p>
<p>Ação estratégica 10: implantar uma rede de educação de usuários, objetivando a melhoria contínua da produção científica.</p>	<p>Realização de um minicurso sobre normalização de trabalhos acadêmicos, proporcionando à comunidade acadêmica ferramentas essenciais para a produção de trabalhos de qualidade, atendendo às normas e padrões exigidos.</p>

4.3.9 BCI: Campanha Setembro Amarelo

No mês de setembro de 2024, a Biblioteca do Campus de Itapajé (BCI) realizou as seguintes ações em apoio à campanha Setembro Amarelo, focada na prevenção ao suicídio e na promoção da saúde mental:

- Distribuição de marcadores de página e cartões com informações sobre a prevenção ao suicídio, como buscar ajuda e os números de apoio psicológico, como o CVV (Centro de Valorização da Vida), em locais de fácil acesso dentro da biblioteca; e
- Criação de um ambiente acolhedor, por intermédio da otimização do espaço físico, com objetivo de aprimorar a interação entre a biblioteca e a comunidade acadêmica, promovendo um ambiente participativo e integrador.

Todas as ações da campanha foram divulgadas nas redes sociais do Campus de Itapajé.

4.4 Eventos

4.4.1 Cerimônia de Assinatura de Ordens de Serviço: Cineteatro e Pavimentação

No dia 11 de março de 2024, ocorreu a cerimônia de assinatura da ordem de serviço para a conclusão da obra do Cineteatro do Campus da UFC de Itapajé. Na ocasião, também foi assinada pelo Magnífico Reitor da UFC a ordem de serviço da obra de pavimentação da via de acesso ao campus.



Estiveram presentes o Magnífico Reitor da UFC e diversas autoridades acadêmicas e do Poder Público Municipal e Federal.

Durante o evento, houve momentos para apresentações culturais, além da entrega simbólica ao Reitor do **Planejamento do Campus 2023-2027**, elaborado durante os meses de dezembro de 2023 e janeiro de 2024.

4.4.2 Audiência Pública: Parque Tecnológico - Vale da Inovação

No dia 14 de junho de 2024, foi realizada, nas instalações do Campus Jardins de Anita da Universidade Federal do Ceará (UFC), uma audiência pública que deu início às discussões sobre a criação do Parque Tecnológico Vale da Inovação.

O objetivo da criação de um PARTEC em Itapajé é aproveitar a formação acadêmica dos estudantes dos cursos de Tecnologia da Informação da UFC e promover a criação de projetos que serão fundamentais para o empreendedorismo e para as empresas de Itapajé e do Vale do Curu, além de atrair novas empresas para o município e a região.

A proposta, idealizada pela Diretoria do Campus da UFC em Itapajé busca unir o aprendizado e o talento dos alunos com o profissionalismo do mercado, conectando o ensino à inovação e ao desenvolvimento local. O Parque Tecnológico Vale da Inovação tem como pilares a **Educação**, a **Inovação** e a **Tecnologia**, e promete gerar grande impacto, promovendo a sustentabilidade e o crescimento regional.

4.4.3 Aniversário do Campus Jardins de Anita

Assim como no ano anterior, em 2024 a semana de comemoração ao **aniversário do Campus de Itapajé** (27 de agosto) foi marcada por inaugurações importantes. No dia 3 de setembro de 2024 foi realizada a inauguração da **rampa de acessibilidade** e da **pavimentação da via de acesso** ao campus, denominada de Boulevard Acadêmico.



No mesmo evento, o Reitor assinou os documentos de autorização para início dos processos licitatórios da construção de uma **escadaria entre os blocos didáticos** e de uma **quadra poliesportiva**.



4.4.4 Outros Eventos

Prointer Day (em Itapajé) [07/03/2024]: o intuito da ação foi apresentar a Pró-Reitoria de Relações Interinstitucionais e seus serviços à Comunidade Acadêmica do Campus Jardins de Anita.

Progep em Campi (em Itapajé) [13/03/2024]: o objetivo do projeto, idealizado pela Pró-Reitoria de Gestão de Pessoas, é oferecer, em cada campus da UFC, um dia de atividades voltadas para orientar os servidores e fornecer alguns serviços disponibilizados pela PROGEP.

2ª Visita à Sede da Empresa Brisanet, em Pereiro-CE [29/08/2024]. Assim como em 2024, foram disponibilizadas 40 vagas para os estudantes dos cursos de graduação do campus conhecerem a sede da empresa de telecomunicações Brisanet, localizada em Pereiro-CE.

Progep - Mês do Servidor [01/10/2024]: no dia 1º de outubro de 2024, a Progep (Pró-Reitoria de Gestão de Pessoas) esteve novamente no Campus de Itapajé para celebrar o mês do servidor com uma série de atividades voltadas ao **bem-estar** dos servidores. Foram oferecidos serviços de aferição de pressão, massoterapia, auriculoterapia e outros momentos de cuidado e relaxamento.

4.4.5 Caravana UFC 70 anos em Itapajé

Em setembro de 2024, o Campus de Itapajé recebeu a Caravana UFC 70 anos, ação desenvolvida pela Universidade Federal do Ceará (UFC) em 2024 para comemorar seus 70 anos de fundação.

A programação incluiu palestras, exposições e apresentações artísticas, além de discutir temas como ciência, inovação e inclusão. Em Itapajé, a Caravana também teve um foco especial na valorização do papel das mulheres, com atividades que promoveram a reflexão sobre a contribuição feminina na ciência e na tecnologia. A vice-reitora participou de uma série de atividades, entre elas a palestra "O protagonismo feminino na ciência", abordando a invisibilidade das mulheres na história da tecnologia.



O evento teve como objetivo aproximar a comunidade da UFC e destacar a importância da universidade para o desenvolvimento do estado do Ceará.



4.5 Infraestrutura (Prefeitura do Campus)

Seguem algumas ações de infraestrutura que ficaram sob o acompanhamento da Prefeitura do Campus da UFC de Itapajé no ano de 2024:

Ação	Descrição
Transformação de Miniauditório em Laboratório	A sala de aula 23, originalmente em formato de miniauditório, com escadas, foi adaptada com a retirada dos desníveis das escadas para receber um laboratório com piso plano.
Rampa de Acessibilidade	Foi realizada a obra de construção de uma rampa coberta de acessibilidade ligando o térreo do Bloco Didático 1 com o primeiro andar administrativo para o atendimento de pessoas com deficiência (PCD).
Piso Intertravado	Obra da instalação de piso intertravado para a via de acesso dos veículos aos blocos didáticos e instalação de bueiros para o escoamento das águas das chuvas (em andamento).
Conclusão do Cineteatro	Considerando que se encontrava incompleto, foi reiniciada a obra para conclusão de todo o prédio, com sala para cineteatro, camarim e salão de eventos (em andamento).

Fonte: Prefeitura do Campus de Itapajé.

4.6 Núcleo de Tecnologia da Informação (NTI)

4.6.1 Projetos Desenvolvidos

A seguir, os principais projetos coordenados pelo Núcleo de TI do Campus de Itapajé no ano de 2024:

- AluMonitor (PAIP)
- Projeto de Extensão: Mulheres de Anita (2ª edição)
- Painéis Estratégicos Internos (BIA)
- Inovando UFC (PROINTER)
- Supervisão do Estágio de 3 alunos da EEEP Adriano Nobre

4.6.2 Painéis Estratégicos Internos (BIA)

Alinhado ao objetivo presente no Plano de Desenvolvimento Institucional (PDI 2023-2027) de “aprimorar a infraestrutura, os sistemas e a governança de TI na UFC”, o projeto dos Painéis Estratégicos do Campus de Itapajé busca desenvolver uma ferramenta eficaz de **visualização e análise de dados**, integrando informações internas de **apoio à gestão** e dados úteis para consulta pública e transparência.

O projeto conta com **uma Bolsista de Iniciação Acadêmica**, que, dentre outras atividades, realizou um levantamento com os setores envolvidos e elaborou dashboards utilizando o PowerBI.

Atualmente, o Dashboard conta com informações de 3 setores: Núcleo de Tecnologia da Informação, Biblioteca do Campus de Itapajé e Núcleo de Assistência Estudantil.



Tela Inicial do Dashboard.

Núcleo de Tecnologia da Informação

Access Points

Computadores

Projetores

Softwares

Softwares por Curso

Demandas Atendidas

O Núcleo de Tecnologia da Informação do Campus de Itapajé é o setor responsável por planejar, monitorar, avaliar e executar ações de Tecnologia da Informação no campus.



Menu de Itens da TI.

Software por curso



Cursos

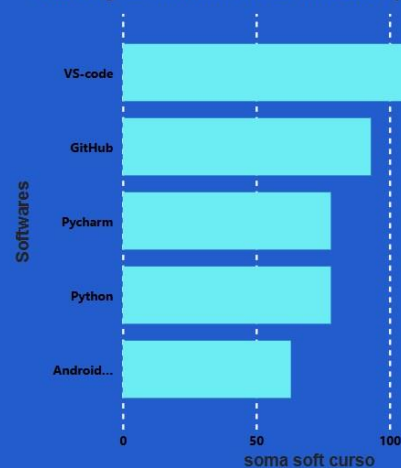
ADS

CD

SI

Softwares	soma soft curso	Rank curso
VS-code	126	1
GitHub	93	2
Pycharm	78	3
Python	78	4
Android Studio	63	5
Codeblocks	63	6
Git	63	7
MATLAB	63	8
Rstudio	63	9
Software R	63	10
Spyder	48	11
laboratórios 1, 2, 3	45	12
Postgres	45	13
Conda	33	14
Eclipse	33	15
Java SDK	33	16
NodeJS	33	17
React Native	33	18
Total	1308	

Ranking de softwares mais utilizados por curso



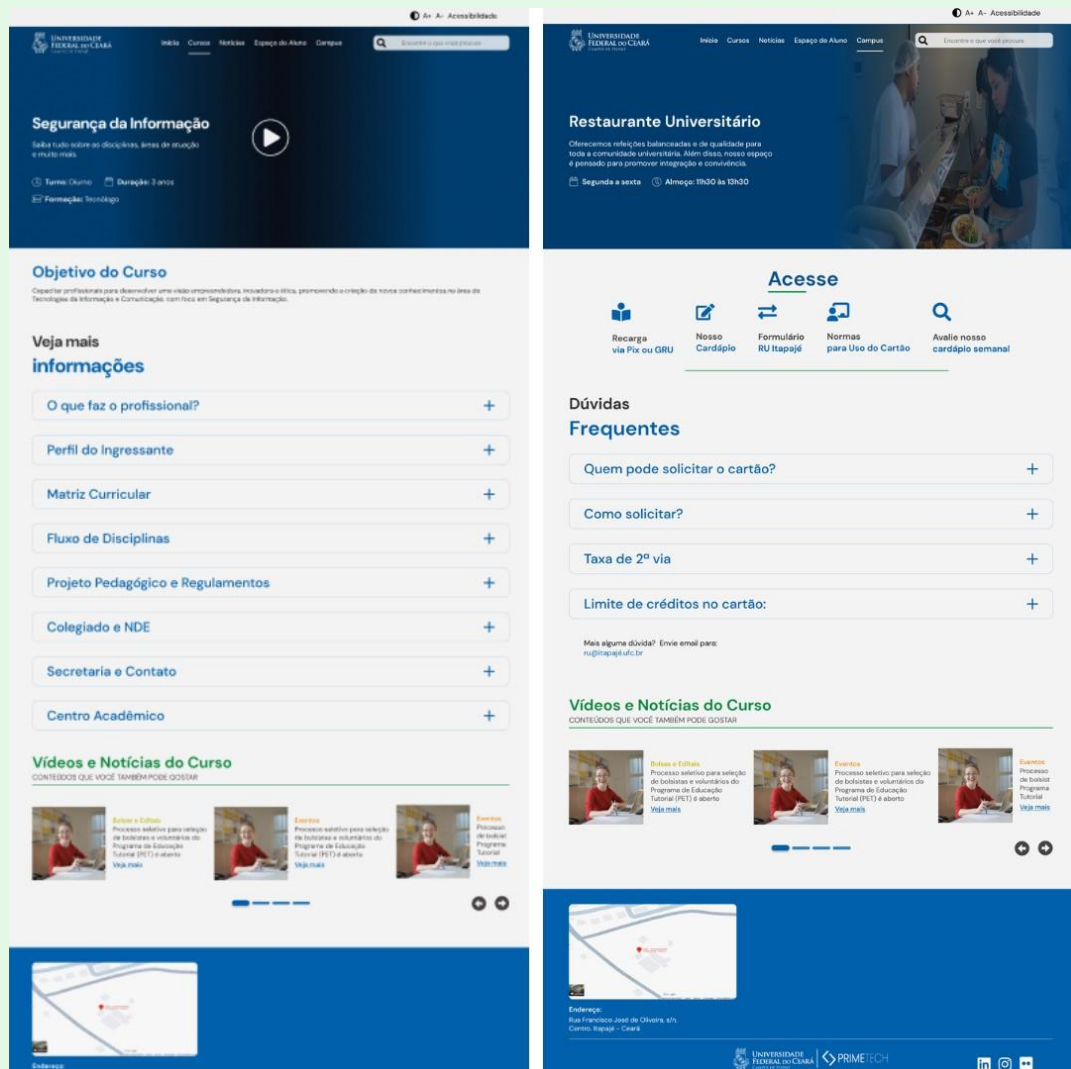
Tela com informações do uso de softwares por curso.

4.6.3 Inovando UFC (PROINTER)

O Núcleo de TI do Campus, coordena, dentro do programa Inovando UFC, o desenvolvimento de um novo modelo para o **site institucional** do Campus de Itapajé.

Dentro das atividades do projeto, foram levantadas avaliações discentes da comunicação interna do Campus, os itens mais relevantes buscados no site atual, além de sugestões e preferências.

Com base nisso e em testes de usabilidade aplicados com usuários externos, a estrutura do site foi remodelada, buscando tornar o acesso mais **intuitivo e agradável**. O site foi estruturado em cinco agrupamentos principais, cada um com diversas páginas organizadas nos seguintes tópicos: Cursos, Notícias, Espaço do Aluno, Campus e Editais e Seleções. A seguir, alguns exemplos de páginas já desenvolvidas:



Páginas referentes ao Curso de Segurança da Informação e ao Restaurante Universitário.



Atendimentos

Atendimento acessível

O Campus de Nagati possui uma sala de atendimento de atendimento acessível destinada ao atendimento presencial ao público que possui deficiência ou dificuldade de locomoção. O atendimento pode ser agendado, via e-mail das Coordenadoras de Curso e de Secretaria Acadêmica.

Áreas e Responsáveis de Atendimento

- atendimento@ufpa.br
- atendimento@ufpa.br
- atendimento@ufpa.br
- atendimento@ufpa.br



Atendimento Online da Secretaria Acadêmica

A Secretaria Acadêmica do Campus de Nagati disponibiliza atendimento online, via agendamento, aos discentes dos cursos de graduação e pós-graduação do Sistema, Órgão de Gestão e Regulação de Informação.

[Link para atendimento](#)

Atendimento Psicológico e Individualizado

O Campus de Nagati disponibiliza aos discentes atendimento psicológico online, sob a supervisão de psicólogos do UPA - UPA, de atendimento presencial no sala de atendimento psicológico, no setor de atendimento.

O campus disponibiliza um espaço para conversas e apoio ao atendimento online, com apoio técnico, para discentes com necessidades especiais, em áreas, disponibiliza atendimento presencial de atendimento psicológico ao público que possui deficiência ou qualquer dificuldade de locomoção.

Para mais informações e agendamentos, entre em contato com a

Receita de Atendimento Estudantil do Campus de Nagati

- atendimento@ufpa.br



Vídeos e Notícias do Curso

CONTÊÚDOS QUE VOCÊ TAMBÉM PODE GOSTAR

- Atendimento**
Atendimento presencial para alunos de graduação e pós-graduação do Programa de Educação Tutorial (PET) do curso.
10/05/2024
- Atendimento**
Atendimento presencial para alunos de graduação e pós-graduação do Programa de Educação Tutorial (PET) do curso.
10/05/2024
- Atendimento**
Atendimento presencial para alunos de graduação e pós-graduação do Programa de Educação Tutorial (PET) do curso.
10/05/2024

Serviços

- Consulta ao acervo
- Levantamento bibliográfico
- Ajuda na elaboração e formatação de Trabalhos Acadêmicos
- Empréstimo, renovação e reserva de material bibliográfico
- Tratamento de dúvidas
- Acesso à pesquisa

Plataformas

- dot.lib
- Periódicos
- UFPA
- Programa

Inscrição

Substitua o atendimento presencial no Setor de Atendimento de Biblioteca (Programa) e realize a inscrição online de acordo com o manual de inscrição de usuários no sistema de empréstimo de livros e materiais de biblioteca de Nagati.

Empréstimos

30 dias de Empréstimo 16 obras podem ser pagadas 10 obras podem ser renovadas

Dúvidas Frequentes

- Qual é o valor da multa por atraso na devolução de material? +
- O que devo fazer se perder ou danificar um material emprestado? +
- O que acontece se eu estiver em débito com a biblioteca? +
- Quem pode utilizar o empréstimo domiciliar? +

Vídeos e Notícias do Curso

CONTÊÚDOS QUE VOCÊ TAMBÉM PODE GOSTAR

- Atendimento**
Atendimento presencial para alunos de graduação e pós-graduação do Programa de Educação Tutorial (PET) do curso.
10/05/2024
- Atendimento**
Atendimento presencial para alunos de graduação e pós-graduação do Programa de Educação Tutorial (PET) do curso.
10/05/2024
- Atendimento**
Atendimento presencial para alunos de graduação e pós-graduação do Programa de Educação Tutorial (PET) do curso.
10/05/2024



Páginas referentes aos Atendimentos Online e a Biblioteca Universitária.

4.6.4 Reformulação dos Laboratórios Didáticos

Buscando otimizar os espaços dos laboratórios didáticos com o objetivo de aumentar a capacidade e disponibilizar espaço adequado para uso de notebooks pessoais dos discentes, o Núcleo de TI realizou adaptações nos Laboratórios 1, 2 e 3.



Laboratório Didático 1.

4.6.5 Criação do Laboratório didático 4

No semestre 2024.2, foi realizada a criação e montagem de um **novo laboratório didático**, o Laboratório 4. Com **26 máquinas** e espaço para **até 30 alunos**, busca reforçar a capacidade do Campus de atender as demandas das atividades práticas discentes.



Laboratório Didático 4.

4.6.6 Implantação do GLPI

O Núcleo de TI participou no projeto piloto da implantação da ferramenta GLPI, para controle de recursos, em parceria com a **Superintendência de Tecnologia da Informação**. A ferramenta foi instalada inicialmente nos computadores dos Laboratórios 1, 2 e 3, e busca melhorar a gestão de recursos tecnológicos.

NOME	STATUS	FABRICANTE	NÚMERO DE SÉRIE	TIPO	MODELO	SISTEMA OPERACIONAL - NOME	LOCALIZAÇÃO	ÚLTIMA ATUALIZAÇÃO	COMPONENTES - PROCESSADOR
ITA-2021005384		Positivo Tecnologia SA	5A219J90T	Desktop	C6300	Microsoft Windows 11 Pro		2024-08-06 12:01	Intel Core i3-10100T CPU @ 3.00GHz
NBDell-AF		Dell Inc.	H6DTTY3	Notebook	Inspiron 15 3511	Microsoft Windows 11 Home Single Language		2024-08-06 01:44	11th Gen Intel Core i5-1135G7 @ 2.40GHz

Demonstração da gerência de um PC do Campus dentro do ambiente do GLPI.

4.6.7 Mapeamento de processos do Núcleo de TI

Com base na iniciativa da Secretaria de Governança da UFC, o Núcleo de TI realizou o mapeamento de seus processos internos, utilizando a notação e ferramenta recomendada dentro do Portfólio de Processos da UFC (<https://portfoliodeprocessos.ufc.br>). Com isso, buscou-se formalizar e padronizar as atividades inerentes ao NTI.

4.7 Comissão de Comunicação do Campus e Redes Sociais

Em julho de 2024, a Diretoria do Campus de Itapajé publicou a Portaria n.º 21, de 15 julho de 2024, que dispõe sobre a designação de comissão para gerenciar as redes sociais do Campus da UFC de Itapajé.

A comissão, composta por 3 servidores e 4 estudantes que demonstraram interesse nas atividades, é coordenada atualmente pelo Núcleo de TI do campus, que assumiu a responsabilidade da comunicação institucional da Unidade Acadêmica desde então.

Dentre as atividades realizadas, foi fortalecida a divulgação do Campus, especialmente seus eventos e projetos. Semanalmente, foram divulgados projetos de pesquisa, desenvolvimento e extensão realizados pela comunidade acadêmica.

Também foram realizados o acompanhamento e a divulgação dos eventos

institucionais, bem como a disponibilização do e-mail da comunicação para o recebimento de demandas.

ufc.itapaje

ufc.itapaje Olá! Mais uma quinta feira, e mais um dos diversos projetos desenvolvidos no Campus de Itapajé!

Hoje teremos o Codeplay!

Iniciado em 2023, o Codeplay é um projeto que faz parte do Programa de Apoio e Incentivo à Permanência (PAIP). Atualmente, conta com 1 bolsista e 2 voluntários.

- O projeto tem como objetivo desenvolver uma plataforma de ensino com gamificação e integrada a um jogo para auxiliar no processo de ensino-aprendizagem de programação, área essencial para os cursos do nosso campus.
- Na plataforma, cada professor pode cadastrar suas disciplinas, adicionar tópicos abordados nas aulas, além de materiais e questões. Essas questões se tornam desafios no jogo.
- O jogo é em formato de RPG, onde os alunos são os jogadores, e, quando ocorre um problema, um multiverso é aberto em que os seres deles podem vir ao mundo do campus. Para resolver o problema, o jogador deve adentrar em cada mundo e solucionar problemas de programação.

#gameficação #rpg #UFC #Diversão #Aprendizado #Ufcitapaje #UFCinforma #paipufc

15 sem Ver tradução

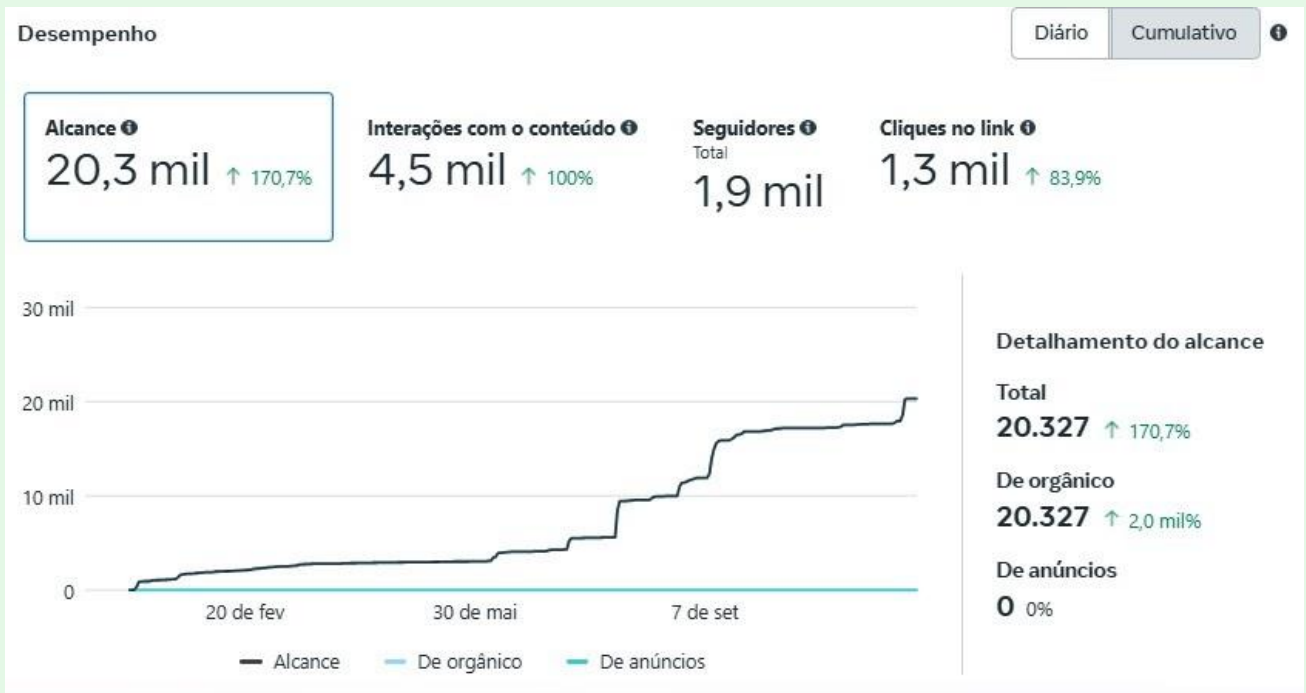
Ver insights Turbinar publicação

Curtido por pet.itapasufc e outras 64 pessoas
22 de agosto

Adicione um comentário... Publicar

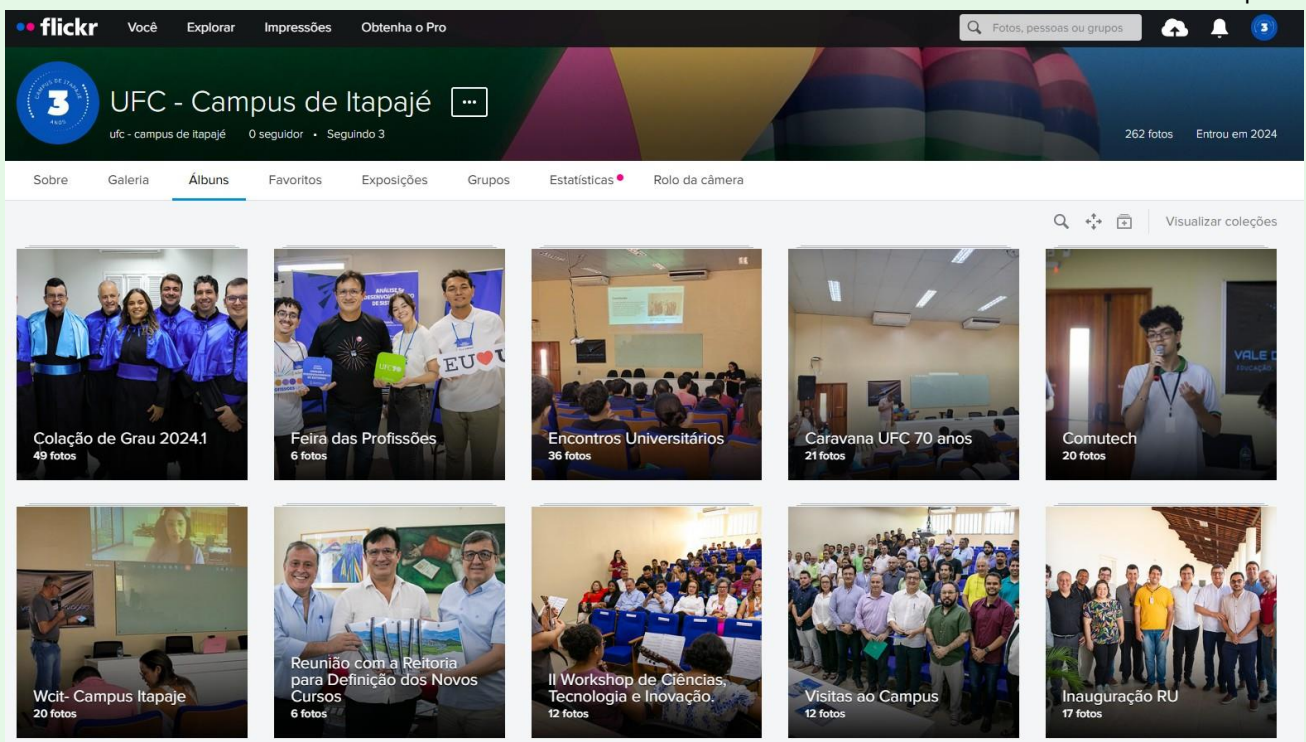
Postagem semanal divulgando um projeto do Campus de Itapajé.

Desde o início dessas atividades, foi registrado um **aumento do alcance** e das interações dos usuários com as redes sociais do Campus, como demonstrado nos gráficos a seguir, retirados da ferramenta de gerenciamento da META.



Registro do crescimento do alcance.

Também foi criada a página do campus no Flickr, um repositório de imagens, para armazenar e disponibilizar registros de eventos, projetos e demais acontecimentos do Campus.



Flickr do Campus de Itapajé.

4.8 Secretaria Acadêmica

4.8.1 Atendimento Online

A Secretaria Acadêmica oferece de forma on-line, via email, o mesmo atendimento e acompanhamento que desempenha no ambiente presencial, facilitando a comunicação com os discentes, docentes e comunidade externa e promovendo acessibilidade.

4.8.2 Elaboração de Editais

O setor atuou também na elaboração de **sete editais internos** para seleção de bolsistas, entre remunerados e voluntários, dos seguintes programas: Programa de Iniciação à Docência, Programa de Acolhimento e Incentivo à Permanência, Bolsas de Extensão e Programa de Educação Tutorial.

4.8.3 Assessoria no Processo de Reconhecimento dos Cursos

Os servidores da Secretaria Acadêmica realizaram trabalho de assessoria no processo de reconhecimento do curso de Análise e Desenvolvimento de Sistemas, organizando toda a documentação necessária para a avaliação, que resultou no conceito final contínuo de 4.79 e no conceito final faixa de 5, indicando a excelência do curso.

4.8.4 Inclusão de TCCs no Repositório Institucional da UFC

A Secretaria Acadêmica realizou a inserção dos Trabalhos de Conclusão de Curso (TCCs) dos formandos do curso de Segurança da Informação do Campus de Itapajé no Repositório Institucional da Universidade Federal do Ceará (UFC). Este processo foi executado pela equipe, garantindo que os trabalhos estivessem devidamente organizados e acessíveis para consulta e disseminação acadêmica.

4.9 Conselho do Campus

Em 2024, o Conselho do Campus de Itapajé realizou **sete reuniões ordinárias** e **uma reunião extraordinária**, conforme resumo abaixo:

Reunião	Data	Doc. SEI
1ª Reunião Ordinária	21 de fevereiro de 2024	5028422
2ª Reunião Ordinária	21 de março de 2024	4868238
3ª Reunião Ordinária	28 de agosto de 2024	5166683
4ª Reunião Ordinária	16 de setembro de 2024	5256029
5ª Reunião Ordinária	30 de outubro de 2024	5305687
6ª Reunião Ordinária	26 de novembro de 2024	5329199
7ª Reunião Ordinária	11 de dezembro de 2024	5358368
1ª Reunião Extraordinária	05 de dezembro de 2024	5341040

Ressalta-se que as reuniões do Conselho do Campus foram suspensas no período de greve nas Universidades (março-junho/2024).

4.9.1 Membros do Conselho do Campus

Membro	Ocupação
João Henrique Gonçalves Medeiros Corrêa	Diretor/Presidente do Conselho
Ítalo Linhares de Araújo	Coordenador do Curso de ADS
Hítalo Joseferson Batista Nascimento	Coordenador do Curso de CD
Germano Fenner	Coordenador do Curso de SI
José Leonardo Esteves da Silva	Representante Docente
Cleandro Rodrigues Teixeira	Representante TAE
Ana Júlia da Silva Freitas	Representante Discente
Israel Eduardo de Barros Filho	Coordenador de Extensão
Anderson Gonçalves Uchôa	Coordenador de Pesquisa

4.10 Criação da Medalha Quintino Cunha

No dia 28 de agosto de 2024, em reunião ordinária, o Conselho do Campus aprovou a proposta de Resolução que cria a medalha Quintino Cunha no âmbito do Campus da UFC em Itapajé, como honraria a ser concedida a alunos, professores, servidores técnico-administrativos e membros da comunidade externa à universidade, que contribuíram/contribuem de forma significativa para a UFC e região.

A ideia é que a concessão da medalha seja realizada anualmente, no período de comemoração ao aniversário da Unidade Acadêmica, datado no dia 27 de agosto.

Os membros do Conselho serão responsáveis por indicar e eleger a pessoa a ser homenageada no prazo de até 60 (sessenta) dias antes do evento de concessão da medalha, que ocorrerá em agosto de cada ano.

Quintino Cunha foi um advogado, escritor e poeta natural do município de Itapajé.

4.11 Sistema Eletrônico de Informações - SEI (CITAPAJE)

4.11.1 Processos Gerados

Durante o período compreendido entre 1º de janeiro a 18 de dezembro de 2024, foram abertos **293 processos** no Sistema Eletrônico de Informações - SEI, unidade **CITAPAJE**. Nesse período, destacaram-se os seguintes **tipos de processos**:

Tipo de Processo	Quantidade
Administração Geral: Reuniões de Colegiado/Comissões/Conselhos	39
Orçamento e Finanças: Pagamento à Pessoa Jurídica	36
Administração Geral: Concessão de Diárias, Passagens e Hospedagens no País	30
Administração Geral: Normas, Regulamentações, Diretrizes e Procedimentos	21

Fonte: Sistema Eletrônico de Informações.

4.11.2 Documentos Gerados

Durante o mesmo período, foram criados **1.460 documentos** no sistema, com destaque para os seguintes tipos:

Tipo de Documento	Quantidade
E-Mail	349
Ofício	306
Despacho	106
Declaração	103
Portaria	57
Edital	39
Termo de Atesto de Recebimento	39
Checklist para Solicitação de Pagamento	36
Ofício Circular	31
Formulário PCDP: Pedido de Concessão de Diárias e Passagens	31
Plano de Trabalho Semestral do Docente	30

Fonte: Sistema Eletrônico de Informações.

Atualmente, a unidade CITAPAJE é utilizada por **30 usuários**, entre docentes, servidores técnico-administrativos e terceirizados.



**UNIVERSIDADE
FEDERAL DO CEARÁ**
CAMPUS DE ITAPAJÉ